

**PLAN ODNOWY MIEJSCOWOŚCI  
ZBARZEWO  
NA LATA 2010 – 2017**

**Gmina Włoszakowice**



**Gminny Ośrodek Kultury we Włoszakowicach  
Ulica Karola Kurpińskiego 29  
64-140 Włoszakowice  
telefon/fax 65 52 52 999 / 65 537 01 06  
e-mail: [gmina@wloszakowice.pl](mailto:gmina@wloszakowice.pl)  
[www.wloszakowice.pl](http://www.wloszakowice.pl)**

**Włoszakowice, marzec 2010 roku**

## Spis treści

Wstęp.....	4
1. Obszar i czas realizacji Planu Odnowy Miejscowości Zbarzewo.....	5
2. Analiza zasobów miejscowości Zbarzewo.....	6
2.1. Położenie.....	6
2.2. Rzeźba terenu.....	7
2.3. Klimat.....	8
2.4. Grunty i gleby.....	9
2.5. Wody podziemne i powierzchniowe.....	10
2.6. Ochrona przyrody.....	12
2.7. Walory przyrodniczo – rekreacyjne .....	16
2.8. Środowisko kulturowe, zabytki.....	16
2.9. Dziedzictwo historyczne.....	18
2.10. Gospodarka, rolnictwo.....	18
2.10.1. Bezrobocie.....	18
2.10.2. Rolnictwo.....	19
2.10.3. Przedsiębiorstwa.....	21
2.11. Infrastruktura techniczna.....	21
2.11.1. Zaopatrzenie w wodę.....	21
2.11.2. Kanalizacja i gospodarka ściekowa.....	23
2.11.3. Gospodarka odpadami.....	23
2.11.4. Gazyfikacja i zaopatrzenie w gaz.....	25
2.11.5. Energetyka – zaopatrzenie w energię elektryczną.....	25
2.11.6. Telefonizacja.....	25
2.11.7. Drogownictwo i komunikacja.....	25
2.11.8. Sytuacja mieszkaniowa.....	26
2.12. Infrastruktura społeczna.....	26
2.12.1. Oświata i wychowanie.....	26
2.12.2. Kultura, sport, usługi dla ludności.....	27
2.12.3. Pomoc społeczna.....	28
2.12.4. Ochrona zdrowia.....	28
2.12.5. Bezpieczeństwo publiczne.....	29
2.13. Ludność.....	29
3. Ocena zasobów miejscowości Zbarzewo.....	30
4. Analiza SWOT.....	32
5. Opis planowanych działań inwestycyjnych w miejscowości Zbarzewo i przedsięwzięć aktywizujących społeczność lokalną.....	33
5.1. Remont świetlicy wiejskiej.....	33
5.2. Budowa i modernizacja chodników.....	33
5.3. Wymiana przyłączy wodociągowych.....	34
5.4. Budowa systemu przydomowych oczyszczalni ścieków.....	35
5.5. Budowa drogi w kierunku Zbarzyk – Daćbogi.....	35

5.6. Modernizacja boiska sportowego.....	36
5.7. Dożynki wiejskie.....	36
5.8. Dożynki gminy Włoszakowice.....	37
5.9. Gminne zawody sportowo – pożarnicze.....	37
5.10. Gminny Jarmark Rolniczy.....	38
5.11. Dzień Wsi.....	38
6. Zbiorcze zestawienie zadań inwestycyjnych i działań aktywizujących społeczność Zbarzewa.....	39
7. Zestawienie zadań w zależności od potrzeb miejscowości Zbarzewo.....	41
8. Określenie zakresu odpowiedzialności za realizację Planu Odnowy Miejscowości Zbarzewo.....	42
9. Opis obszaru o szczególnym znaczeniu dla zaspokojenia potrzeb mieszkańców.....	43
10. Piśmiennictwo.....	44

## Wstęp

Plan Odnowy Miejscowości jest dokumentem stanowiącym załącznik do wniosku o dofinansowanie zadań ze środków Unii Europejskiej w ramach działania „Odnowa i rozwój wsi” objętego Programem Rozwoju Obszarów Wiejskich na lata 2007 – 2013.

Wnioskodawcami tego działania mogą być gminy, instytucje kultury, dla których organizatorami są jednostki samorządu terytorialnego, kościoły i inne związki wyznaniowe, a także organizacje pozarządowe o statusie organizacji pożytku publicznego.

Niniejszy Plan Odnowy Miejscowości spełnia wymagania stawiane przez Rozporządzenia Ministra Rolnictwa i Rozwoju Wsi z dnia 14 lutego 2008 roku (Dz.U. z 2008 r. Nr 38, poz. 220 z późn. zm.).

W ramach planu opisane zostały zasoby oraz charakterystyka miejscowości, wypracowane na forum zebrań wiejskich słabe i mocne strony miejscowości, wizja rozwoju wsi, zestaw celów strategicznych wraz z proponowanymi projektami do realizacji, a także obszar o szczególnym znaczeniu dla zaspokojenia potrzeb mieszkańców.

W ramach zestawu projektów strategicznych są także te, dla realizacji których gmina będzie starać się o dofinansowanie z PROW.

Plan jest dokumentem otwartym, a zapisane w nim zadania będą aktualizowane w zależności od potrzeb społecznych oraz uwarunkowań finansowych.

Niniejszy plan wskazuje zgodność proponowanych działań z dokumentami strategicznymi gminy Włoszakowice, w tym z Planem Rozwoju Lokalnego Gminy Włoszakowice na lata 2004 - 2013.

Plan Odnowy Miejscowości Zbarzewo został opracowany przez zespół konsultantów w składzie:

- Karolina Nowak,
- Rafał Jagodzik.

Koordynatorem prac ze strony gminy był Pan Paweł Borowiec – dyrektor Gminnego Ośrodka Kultury we Włoszakowicach.

Istotny udział w opracowaniu dokumentu mieli: Wójt Gminy Włoszakowice, mieszkańcy wsi, sołtysi, rady sołeckie i radni gminy, którzy partycypowali w ustalaniu strategicznych celów rozwoju miejscowości oraz w specyfikacji projektów do zrealizowania.

## **1. Obszar i czas realizacji Planu Odnowy Miejscowości Zbarzewo**

Plan Odnowy Miejscowości opracowany został dla miejscowości Zbarzewo, administracyjnie należącej do gminy Włoszakowice w powiecie leszczyńskim, w województwie wielkopolskim.

Miejscowość Zbarzewo jest miejscowością wiejską, zamieszkaną przez 349 osób (stan na dzień 31 grudnia 2009 roku). Konsultacje społeczne w pracach nad planem odbywały się poprzez zebrania wiejskie, a ważną rolę koordynacyjną i decyzyjną odgrywali Sołtys wraz z Radą Sołecką.

Prace nad planem rozpoczęto od spotkania z przedstawicielami Urzędu Gminy Włoszakowice, kierownikami jednostek organizacyjnych gminy oraz władzami gminy, które odbyło się 15 lutego 2010 roku w siedzibie urzędu. W spotkaniu udział wzięli:

- Wójt Gminy Włoszakowice – Stanisław Waligóra,
- Kierownik Zarządu Dróg Gminnych – Jerzy Michalski,
- Inspektor Urzędu Gminy Włoszakowice – Robert Kasperczak,
- Inspektor Urzędu Gminy Włoszakowice – Jerzy Wlekły,
- Podinspektor Urzędu Gminy Włoszakowice – Karolina Nowak,
- Prezes Zarządu Gminnego Zakładu Komunalnego Sp. z o.o. we Włoszakowicach – Rafał Jagodzick.

Na spotkaniu z sołtysem wsi Panem Janem Michalewiczem w dniu 22 lutego 2010 roku oraz mieszkańcami wsi w dniu 12 marca 2010 roku zostały przedstawione wypracowane wcześniej oczekiwania mieszkańców w zakresie działań, które mają być podjęte na obszarze miejscowości Zbarzewo w najbliższych latach.

Plan przygotowano w związku z ubieganiem się gminy o środki Europejskiego Funduszu Rolnego na rzecz Rozwoju Obszarów Wiejskich na lata 2007 – 2013. Opracowany dokument jest wymagany przy składaniu wniosków w ramach niektórych działań Programu Rozwoju Obszarów Wiejskich na lata 2007 – 2013.

## 2. Analiza zasobów miejscowości Zbarzewo

### 2.1. Położenie

Zbarzewo jest miejscowością położoną na północny zachód od Leszna (siedziby powiatu) i południe od Włoszakowic (siedziby urzędu gminy). Miejscowość leży przy drodze powiatowej Wschowa – Włoszakowice, w odległości 9 km na północ od Wschowy. Zbarzewo to jedna z 13 wsi sołeckich wchodzących w układ struktury gminy Włoszakowice.

Gmina Włoszakowice położona jest na skraju Wysoczyzny Leszczyńskiej przechodzącej w Obniżenie Obrzańskie. Wzniesienie obszarowe wynosi od 126 m n. p. m. w okolicach Jezierzyc Kościelnych i 104 m n. p. m. powierzchni Jeziora Krzyckiego, do obniżenia 61,8 m n. p. m. nad Jeziorem Dominickim. Położenie gminy na krawędzi przejściowej rzutuje na ciekawy i piękny charakter ukształtowania powierzchni, w znacznej części zalesiony, nadając jej wysokie walory turystyczno – rekreacyjne. Interesujące ukształtowanie powierzchni tereny te zawdzięczają ostatniemu zlodowaceniu tzw. „bałtyckiemu”. Na obszarze gminy kończy się zasięg jezior rynnowych, stanowiących ozdobę krajobrazu Niziny Wielkopolsko – Kujawskiej.

Gmina Włoszakowice położona jest w południowo – zachodniej części Wielkopolski i jest jedną z 226 gmin leżących w jej granicach. Administracyjnie należy do powiatu leszczyńskiego, obejmując jego północno – zachodnie obszary i graniczy z następującymi gminami:

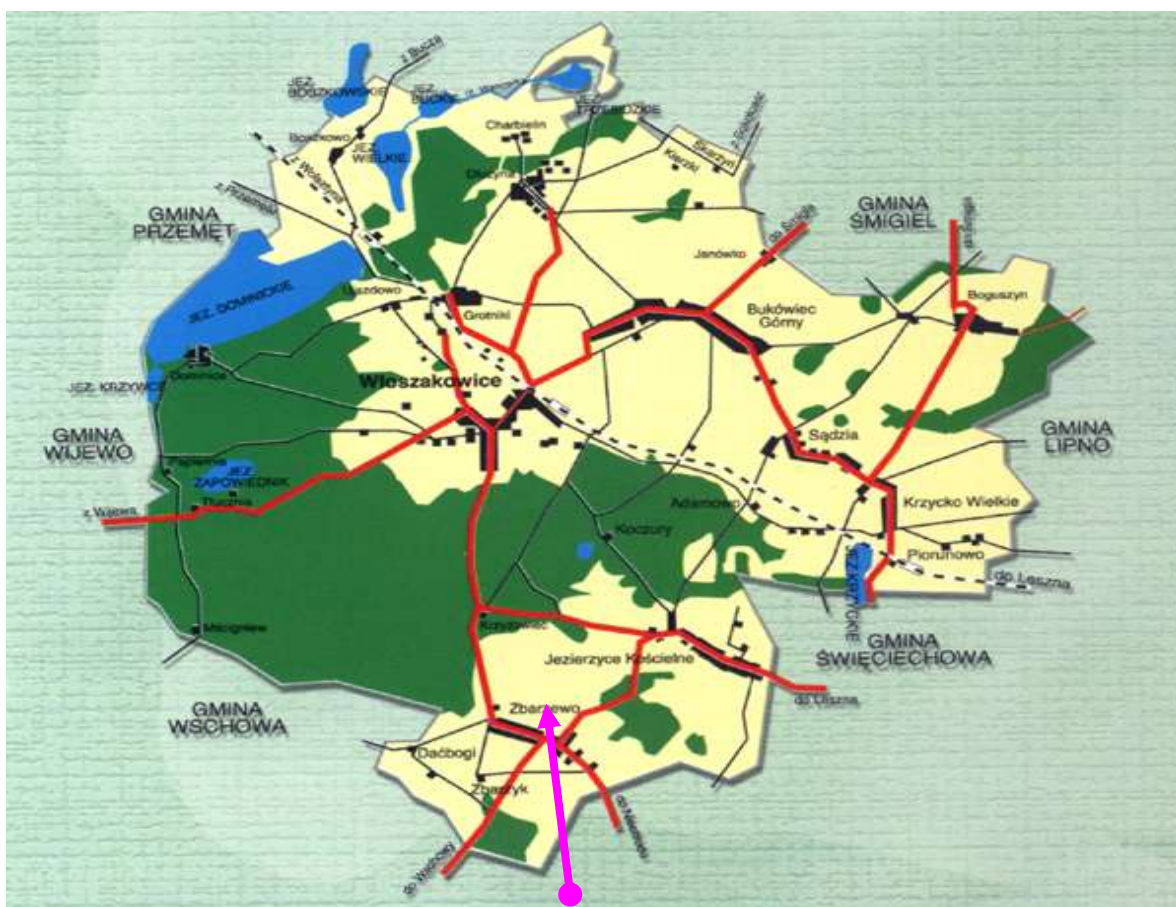
- od południa – z gminami Wschowa i Święciechowa,
- od północy – z gminami Przemęt i Śmigiel,
- od zachodu – z gminą Wijewo,
- od wschodu – z gminą Lipno.

Siedzibę gminy stanowi miejscowość Włoszakowice, która liczy 3 176 mieszkańców. Miejscowość położona jest w odległości około 20 km od miasta Leszna oraz około 80 km od Poznania.

Odległość Zbarzewa od większych miejscowości wynosi:

- od Leszna – 20 km,
- od Włoszakowic – 7 km,
- od Wschowy – 10 km,
- od Poznania – 83 km.

Lokalizację miejscowości Zbarzewo na terenie gminy Włoszakowice przedstawia rysunek nr 1.



Rysunek nr 1. Lokalizacja miejscowości Zbarzewo

## 2.2. Rzeźba terenu

Obszar gminy Włoszakowice leży na monoklinie przedsudeckiej. Podłoże budują utwory paleozoiczne: karbońskie i permskie oraz mezozoiczne. Powyżej zalega pokrywa utworów kenozoicznych: trzecio- i czwartorzędowych. Trzeciorzęd reprezentowany jest przez osady miocenu: ropy, piaski i przewarstwienia węgla brunatnych oraz pliocenu: ropy poznańskie. Utwory czwartorzędowe tworzą osady lodowcowe i wodnolodowcowe trzech okresów glacialnych i dwóch okresów interglacialnych.

Gmina Włoszakowice należy do obszarów średnio zasobnych w surowce mineralne. Udokumentowano 2 złoża kruszywa naturalnego: Dominice i Włoszakowice. Mają one znaczenie lokalne.

Wg regionalizacji fizyczno – geograficznej J. Kondrackiego większość obszaru gminy leży w obrębie Pojezierza Krzywińskiego, część północno - zachodnia z ciągiem jezior należy do Pojezierza Sławskiego, natomiast niewielki południowy fragment to Wysoczyzna Leszczyńska.

Główne rysy dzisiejszego krajobrazu związane są z działalnością erozyjno – akumulacyjną ostatniego zlodowacenia, poza niewielkim, południowym skrawkiem gminy, którego geneza wiąże się ze stadiem Warty zlodowacenia środkowopolskiego. Jest to płaska równina zbudowana głównie z glin morenowych.

Krajobraz polodowcowy cechuje różnorodność form morfologicznych, wśród których na terenie gminy Włoszakowice można wyróżnić zarówno formy akumulacyjnej jak i erozyjnej działalności lodowcowej i rzeczno – lodowcowej.

### 2.3. Klimat

Teren gminy Włoszakowice według regionalizacji klimatycznej W. Sokołowicza położony jest w obrębie śląsko – wielkopolskiego regionu klimatycznego. Dominuje tu cyrkulacja atlantycka z przewagą napływu mas powietrza od sektora południowego do zachodniego i północno – zachodniego. Mniejsza niż w innych rejonach jest amplituda wahań temperatury. Średnia roczna temperatura powietrza dochodzi do 8<sup>0</sup>C. Zima trwa tu od 70 do 80 dni, a lato 90 – 110 dni. Długość okresu wegetacyjnego wynosi około 220 dni. Charakterystyczna dla tej strefy jest duża liczba dni pochmurnych, a jednocześnie jedne z najmniejszych w Polsce opady. Opady roczne są zmienne od 412 mm w latach suchych do 762 mm w latach mokrych, średnio 450 – 650 mm.

Według regionalizacji klimatycznej W. Okołowicza gmina Włoszakowice leży w obrębie regionu śląsko-wielkopolskiego, reprezentującego obszar przewagi wpływów oceanicznych. Amplitudy temperatur są mniejsze niż w Polsce, wiosna jest wczesna i ciepła, lato długie, zima łagodna i krótka.

Średnia miesięczna temperatura powietrza wynosi od 8,0 do -8,2<sup>o</sup> C, średnia najcieplejszego miesiąca (lipca) od 17<sup>o</sup>C do 18,1<sup>o</sup>C, a średnia temperatura stycznia od -3 do -2,8<sup>o</sup> C.

Wilgotność względna powietrza kształtuje się podobnie jak na obszarze całego kraju; wartości najwyższe notuje się w okresie od października do stycznia (84-88%), minimum przypada na czerwiec i lipiec (72-74%). Jeśli chodzi o zachmurzenie, to najwyższe wartości notuje się również w okresie jesienno – zimowym, a najniższe we wrześniu i czerwcu.

Opady kształtują się nieco poniżej średniej krajowej. Maksimum przypada w maju i sierpniu, a najniższe sumy przypadają na miesiące zimowe (styczeń).

Podobnie jak na terenie całego kraju przeważają wiatry zachodnie. Udział wiatru z sektora zachodniego (NW-SW) wynosi 50 %. Najrzadziej występują wiatry północne i północno – wschodnie (poniżej 15%). Prędkości



wiatrów są zróżnicowane, największe charakteryzują wiatry zachodnie, najmniejsze wiatry południowo – wschodnie .

Na charakter klimatu lokalnego wpływa między innymi rzeźba terenu, sposób jego użytkowania, obecność wód, charakter szaty roślinnej.

## 2.4. Grunty i gleby

Skałami macierzystymi gleb są utwory polodowcowe zlodowacenia środkowopolskiego i bałtyckiego. Gleby gruntów ornych gminy Włoszakowice są glebami średniej i niskiej jakości. Gleby klas V i VI oraz gleby nieprzydatne rolniczo VI RZ stanowią aż 60% areалу gminy. Brak gruntów ornych zaliczanych do I i II klasy rzutuje na końcową ocenę jakości gleb. Ponad 45% użytków rolnych pokrywają gleby kwaśne i bardzo kwaśne. Na glebach o niskim odczynie rośliny mogą być narażone na łatwiejsze przyswajanie metali ciężkich, co ma toksyczny wpływ na wzrost i rozwój uprawianych roślin. Jednak spotyka się również gleby alkaliczne, które w wyniku niewłaściwego nawożenia otrzymały zbyt wysoką dawkę wapna. Mimo tych niekorzystnych uwarunkowań, stwierdzić należy, że pola uprawne gminy Włoszakowice spełniają warunki dla produkcji zdrowej żywności.

Z ogólnej powierzchni gminy tylko 50,9%, czyli 6 476 ha zajmują użytki rolne, z czego 5 463 ha (84% powierzchni użytków rolnych) stanowią grunty orne, blisko 809 ha (12,5%) przeznaczonych jest na łąki, 127 ha (2%) wynosi powierzchnia pastwisk, a 77 ha (1%) stanowią sady.

Wskaźnik rolniczej przestrzeni produkcyjnej dla gminy Włoszakowice wg Instytutu Uprawy, Nawożenia i Gleboznawstwa w Puławach wynosi 57,8 punktów. Dla porównania w gminach województwa wielkopolskiego wynosi on od 41,4 do 94,9 punktów. Waloryzacja przestrzeni produkcyjnej wg IUNG polega na ocenie podstawowych czynników środowiska przyrodniczego (metodą punktową), tj. gleb, agroklimatu, rzeźby terenu i warunków wodnych.

O sposobie użytkowania gruntów rolnych decyduje zdolność produkcyjna gleb, którą określają klasy bonitacyjne. Wśród gruntów ornych na terenie gminy Włoszakowice przeważają gleby średnich i słabych klas bonitacyjnych. Gleby klasy III a i b łącznie stanowią 7,2 %, gleby klas IV (z przewagą klasy IVa) – 32,9 %. Gleby klasy V stanowią 36,9 %, natomiast klasy VI - 22 %. Gleby klasy I i II nie występują. Wśród użytków zielonych przeważa klasa V (48,5 %). Drugie miejsce zajmują użytki zielone klasy IV (39,3 %), po nich kl. VI - 10,6 %. Reszta przypada na klasę III (1,6 %).

Tabela nr 1. Klasyfikacja gleboznawcza gruntów gminy Włoszakowice

Użytki rolne - klasy	IIIa	IIIb	IVa	IVb	V	VI	VI RZ
Grunty orne /%/	2,1	5,1	23,0	9,9	36,9	22	1
Łąki, pastwiska /%/	1,6		39,3		48,5	10,6	0

W odróżnieniu od klas bonitacyjnych, które w przybliżeniu oddają ogólną wartość produkcyjną gleb w naturalnych warunkach gospodarowania, pełną rolniczą ich przydatność określają kompleksy rolniczej przydatności. Kompleksy rolniczej przydatności obejmują takie zespoły różnych i różnie położonych gleb, które wykazują zbliżone właściwości rolnicze i mogą być podobnie użytkowane. Stanowią niejako typy siedliskowe rolniczej przestrzeni produkcyjnej, które winny determinować dobór roślin uprawnych. Nazwy kompleksów pochodzą od nazw zbóż, uznanych w naszych warunkach za najbardziej właściwe rośliny wskaźnikowe. Poniższe zestawienie zawiera krótką charakterystykę występujących na terenie gminy kompleksów glebowych, ich udział w ogólnej powierzchni użytków rolnych oraz rozmieszczenie przestrzenne.

W obrębie użytków rolnych warstwy przypowierzchniowe (do 1,5 m) powstały z różnych utworów geologicznych, stanowiących jakościowo różnorodny materiał glebotwórczy. Przestrzenne rozmieszczenie typów i gatunków gleb ma ścisły związek z rozmieszczeniem przestrzennym skał macierzystych. Na podłożu gliniastym w postaci piasków gliniastych mocnych (wysoczyzny) wytworzyły się dobre gleby zaliczane głównie do kompleksów 3, 4, 5, lokalnie 6. Są to na ogół gleby pseudobielicowe tworzące zwarte kompleksy nadające się do intensywnej produkcji rolnej (głównie kl. IV, I, V, miejscami III). Gleby słabe, kompleksu 6, wytworzyły się na podłożu piaszczystym w wyższych partiach obniżeń dolinnych. Są to gleby pseudobielicowe oraz piaszczyste różnych typów genetycznych kl. V i VI. W niższych partiach obniżeń dolinnych (terasa środkowa i denna) na podłożu piaszczystym występują gleby piaszczyste różnych typów genetycznych kompleksów 7 i 9, głównie klasy V i VI. Użytki zielone, w przewadze średnie, występują w obniżeniach dolinnych.

## **2.5. Wody podziemne i powierzchniowe**

Pod względem hydrologicznym obszar gminy Włoszakowice zlokalizowany jest w obrębie Wysoczyzny Zielonogórsko – Leszczyńskiej należącej do regionu Wielkopolska. Główne znaczenie mają dwa poziomy użytkowe piętra czwartorzędowego: gruntowy, międzyglinowy. Trzeciorzędowe piętro wodonośne związane jest z piaszczysto – żwirowymi utworami miocenu. Południowy kraniec gminy położony jest w obrębie Głównego Zbiornika Wód Podziemnych nr 306 o nazwie struktura śródmorenowa Wschowy, natomiast część wschodnia gminy leży w GZWP nr 305 – zbiornik międzymorenowy Leszno. W wodach pochodzących z utworów czwartorzędowych zasadniczymi parametrami wymagającymi uzdatniania wód przeznaczonych do celów pitnych jest ponadnormatywna zawartość związków żelaza i manganu. Stan jakościowy

wód trzeciorzędowych cechuje się znaczną zawartością związków żelaza przekraczającą wartości dopuszczalne dla wód do celów pitnych.

Na terenie gminy Włoszakowice zlokalizowanych jest kilkanaście jezior, z których najbardziej znane są Jezioro Dominickie (pow. 384 ha, II klasa czystości wód), Jezioro Zapowiednik, Jezioro Krzyckie.



Fot.1. Jezioro Dominickie

Sieć rzeczna na terenie gminy jest słabo rozwinięta. Stanowią ją drobne strumienie i ciek, zasilające jeziora. W części centralnej płynie Rów Grotnicki, biorący swój początek na południowy wschód od wsi Włoszakowice. W obniżeniach terenu i strefach przybrzeżnych jezior występują liczne obszary bagniskowe. Przez gminę przebiega dział wodny II rzędu rozgraniczający tereny należące do systemów Obry i Baryczy. Rejon Krzycka Wielkiego i obszar na południe od Włoszakowic odwadniany jest przez Rów Krzycki uchodzący bezpośrednio do Odry poniżej Nowej Soli. Natomiast teren wokół Włoszakowic i system jezior: Dominickiego, Wieleńskiego i Przemęckiego odwadniany jest przez Południowy Kanał Obry. Obok jezior znajdują się tutaj także małe sztuczne zbiorniki wodne na ciekach, drobne zbiorniki wodne w wyrobiskach i zwirowniach różnej wielkości, zbiorniki retencyjne, stawy hodowlane, zbiorniki przeciwpożarowe. Zestawienie większych jezior i zbiorników wodnych znajduje się w poniższej tabeli.

Tabela nr 2. Zestawienie parametrów większych jezior

Lp.	Nazwa	Powierzchnia [ha]	Długość [m]	Szerokość [m]	Długość linii brzegowej [m]	Głębokość maksymalna [m]
1.	Breńskie	38,1	1020	600	2700	4,4
2.	Białe-Miałkie	104,4	2020	890	5625	10,2
3.	Lincjusz	37,5	1037	455	2600	2,9
4.	Brzeźnie	42,8	1400	425	3450	4,5

5.	Zapowiednik	24,1	765	415	1880	2,7
6.	Krzyckie	80,1	b.d.	b.d.	b.d.	9,9
7.	Krzywce	11,8	650	250	1530	3,4
8.	Dominickie	349,9	3830	1660	10575	17,1
9.	Lgińsko	68,6	1825	613	4550	16,9
10.	Lginko	46,0	1070	630	2800	b.d.

## 2.6. Ochrona przyrody

### Park Krajobrazowy

Około 60% obszaru gminy Włoszakowice stanowi Przemęcki Park Krajobrazowy powołany Rozporządzeniem Nr 115a/91 Wojewody Leszczyńskiego z dnia 25 listopada 1991 roku w celu zachowania jednego z najciekawszych fragmentów krajobrazu polodowcowego w Wielkopolsce. Park zajmuje powierzchnię 21 450 ha obejmując najbardziej malowniczy obszar Pojezierza Sławskiego. Na terenie Parku znajduje się 21 jezior o łącznej powierzchni 1400 ha. Wszystkie są typowymi jeziorami rynnowymi. Lasy Przemęckiego Parku Krajobrazowego zajmują 39% jego powierzchni. Występują to dwa duże kompleksy leśne. W parku przeważają bory sosnowe na siedliskach boru świeżego i boru mieszanego. W borze świeżym dominuje sosna, w runie występują borówka czarna, borówka brusznica, trzcinnik pospolity, wrzos i liczne gatunki mchów. W borze mieszanym obok sosny rosną dęby szypułkowe i bezszypułkowe oraz brzozy, a w runie m in. konwalia majowa, konwalijka dwulistna i szczawik zajęczy. Sporadycznie na wydmach występują zespoły bory suchego, gdzie charakterystycznymi roślinami są porosty chrobotki, mech widłoząb miotlasty, trawy: szczotlicha siwa, kostrzewa owcza. Bogatsze gatunkowo typy lasów znajdują się w okolicach jezior Wielkiego, Małego i Trzebidzkiego. Na glebach bagiennych występują tu drzewostany łęgowe i olsy, w których rosną jesion wyniosły, olcha, wierzby i topole. W tych okolicach spotykamy też niewielkie powierzchnie drzewostanów brzozowych, bukowych, świerkowych. W lasach leżących w okolicach Włoszakowic (leśnictwa Mścigniew i Krzyżowiec) przeważają stare dąbrowy, w których spotkać można jelonka rogacza. Tutaj też znajduje się ścieżka przyrodniczo – leśna prezentująca charakterystyczne zbiorowiska roślinne występujące na obszarze Przemęckiego Parku Krajobrazowego oraz niektóre zagadnienia z ochrony przyrody i prowadzenia gospodarki leśnej. W Parku występują m. in. borsuki, jelenie, daniela, dziki, sarny, kuny leśne i lisy. Żyje tutaj także wiele gatunków ptaków.



Fot. 2. Las i oczko wodne na terenie Przemęckiego Parku Krajobrazowego

### Rezerwat Przyrody

Na terenie gminy Włoszakowice zlokalizowany jest rezerwat o nazwie „Kwaśna Dąbrowa w Lasach Włoszakowickich”. Jest to rezerwat leśny o powierzchni 190 ha, a wraz z otuliną aż 628 ha. Teren rezerwatu jest pofałdowany z licznymi pagórkami o wysokościach względnych 3 – 5 m i nachyleniu stoków 4 – 10<sup>0</sup>. Zasadniczy wpływ na budowę geologiczną i rzeźbę tego terenu wywarły roztopowe wody lodowcowe. Rezerwat leży w centrum lasów włoszakowickich i jest otoczony ze wszystkich stron lasami stanowiącymi jego naturalną otulinę. Rezerwat ma na celu ochronę bardzo interesującego zbiorowiska roślinnego, jakim jest kwaśna dąbrowa. Dąbrowa ta ma unikalny charakter z uwagi na zespół leśny, który ma chronić i dobry stan jego zachowania w pobliżu granicy zasięgu. Dodatkowo ma dużą powierzchnię. Gatunkiem dominującym w drzewostanie jest dąb bezszypułkowy, który bardzo dobrze odnawia się z samosiewu. Miejscami w drzewostanie występuje też sosna. Roślinność runa jest uboga w gatunki, co jest cechą typową kwaśnych dąbrów. Dominuje w nim borówka czarna, której towarzyszą płaty trzcinnika leśnego. Na małych powierzchniach spotyka się płaty kostrzewy owczej i kłosówki miękkiej. Rezerwat ten jest przykładem, jak na dużych powierzchniach określony zespół leśny, zharmonizowany z siedliskiem, może produkować dużo cennego drewna.



Fot. 3. Fragment „Kwaśnej Dąbrowy” w Leśnictwie Krzyżowiec

### NATURA 2000

Teren gminy Włoszakowice zgodnie z propozycją optymalnej sieci obszarów NATURA 2000 w Polsce został objęty obszarem ochrony ptaków (PLB) nr PL073 „Pojezierze Sławskie”.

### Obszary chronionego krajobrazu

Teren gminy Włoszakowice objęty jest Obszarem I (Pojezierze Przemęcko – Wschowskie i kompleks leśny Włoszakowice) i Obszarem II (kompleks leśny Śmigiel – Święciechowa).

Pojezierze Przemęcko – Wschowskie i kompleks leśny Włoszakowice o powierzchni 412,25 km<sup>2</sup> obejmuje następujące jednostki fizjograficzne: Pojezierze Sławskie, Kotlinę Kargowską, Wysoczyznę Leszczyńską i Pradolinę Głogowską. Cechuje go krajobraz zbliżony do naturalnego z niskim stopniem zaludnienia i osadnictwa oraz bez większych zakładów przemysłowych. Liczne jeziora, rzeki i kanały oraz bogactwo form rzeźby polodowcowej stanowią o atrakcyjności przyrodniczej i turystyczno - krajobrazowej tego obszaru. Różnorodność biotopów stwarza dogodne warunki do bytowania wielu gatunków flory i fauny, w tym rzadkich i chronionych gatunków ptaków wodno – błotnych, drapieżnych i śpiewających. W skład omawianego obszaru wchodzi Przemęcki Park Krajobrazowy i cztery rezerваты przyrody. Zarówno wielkość obszaru jak i różnorodność ekosystemów zapewniają warunki do swobodnego bytowania i migracji gatunków dziko żyjących roślin i zwierząt, a także możliwość wykorzystania jego walorów naturalnych dla turystyki i wypoczynku. Obszar obejmuje około 50% powierzchni gminy Włoszakowice, w tym cały, duży i zwarty kompleks lasów włoszakowickich.

Kompleks leśny Śmigiel – Święciechowa o powierzchni 90,25 km<sup>2</sup> obejmuje zwarty kompleks leśny wraz z doliną rzeki Samicy o cennych



wartościach krajobrazowych i przyrodniczych. Szczególnie dotyczy to jego części północnej, gdzie czysta rzeczka płynie meandrami pośród łąk i drzewostanów. Ze względu na atrakcyjność krajobrazową obszar stanowi potencjalne miejsce wypoczynku ludności z Leszna i okolic. Bardzo małe zaludnienie terenu, brak przemysłu oraz zwartość kompleksu leśnego tworzą sprzyjające warunki bytowania wielu gatunków chronionych. Obszar ten stanowi łącznik – korytarz ekologiczny, łączący wszystkie pozostałe obszary chronionego krajobrazu. Obszar ten obejmuje w gminie Włoszakowice fragment w jej wschodniej części, w tym lasy w okolicach miejscowości Boguszyn i Krzycko Wielkie.



Fot. 4 Fragment kompleksu leśnego Śmigiel – Święciechowa

#### Pomniki przyrody

Na terenie miejscowości Zbarzewo znajdują się następujące pomniki przyrody zlokalizowane w parku:

- lipa drobnolistna o obwodzie 570cm i wysokości 20m,
- trzy dęby szypułkowe,
- kasztanowiec biały,
- jesion wyniosły.

#### Ochrona gatunkowa

Na terenie gminy Włoszakowice występują następujące gatunki flory i fauny podlegające ochronie.

Flora (wybrane gatunki): bluszcz pospolity, grązel żółty, grzybień biały, kalina koralowa, klon polny, konwalia majowa, stoplamek szerokolistny, wawrzynek wilcze łyko.

Fauna: rusalka żałobnik, jelonek rogacz, piskorz, różanka, sielawa, słonecznica, ropucha szara, rzekotka drzewna, żaba jeziorkowa, żaba trawna, żaba wodna, zaskroniec, jaszczurka zwinka, padalec, bąk, bączek, błotniak stawowy, bocian biały, bocian czarny, dzięcioł średni, dzierlatka, gąsiorek, jarzębatka, kobuz, lelek, lerka, ortolan, paszkot, podróżniczek, rybitwa czarna, siniak, słonka,

trzmiełojad, turkawka, wąsatka, zimorodek, żuraw, orzeł bielik, wydra, jeź zachodni, wiewiórka, bóbr europejski.

## 2.7. Walory przyrodniczo – rekreacyjne

Gmina Włoszakowice posiada cenne i zróżnicowane walory turystyczne. Umożliwiają one uprawianie większości form aktywnego wypoczynku i turystyki, w tym zwłaszcza poszczególnych rodzajów wypoczynku pobytowego, wypoczynku świątecznego i weekendowego oraz wędrówek krajoznawczych (pieszych, wodnych, rowerowych).

## 2.8. Środowisko kulturowe, zabytki

Na terenie miejscowości Zbarzewo znajdują się następujące obiekty pod ochroną konserwatora zabytków:

Tabela nr 3. Obiekty pod ochroną Konserwatora Zabytków

Miejscowość	Obiekty	Uwagi
Zbarzewo	kościół parafialny p.w. Narodzenia Najświętszej Maryi Panny: <ul style="list-style-type: none"> <li>kościół, cegła, 1473 r., odnowiony, nowa polichromia wyk. Stanisław i Teodor Szukała 1966 r.</li> <li>dzwonnica drewniana, 1938 r.</li> <li>mur ogrodzeniowy, kamienny, 1890 r.</li> <li>plebania, mur., 1 poł. XIX w., częściowo przebudowana w XX w.</li> <li>budynek gospodarczy, kam.-cegła, 1890 r.</li> </ul>	wpis do rej. zab. z dnia 12.12.1932 nr 29/57/A
	zespół pałacowy, wł. Urząd Gminy: <ul style="list-style-type: none"> <li>pałac</li> <li>park</li> <li>obora</li> <li>stodoła</li> <li>2 spichlerze</li> <li>gorzelnia</li> <li>zabudowania gospodarcze</li> </ul>	wpis do rej. zab. z dnia 10.09.1987 nr 1025/A
	szkoła podstawowa im. Tadeusza Kościuszki nr 34, cegła, 1 ćw. XX w.	
	zagroda nr 5: <ul style="list-style-type: none"> <li>dom, murowany, 2 poł. XIX w.</li> <li>budynek gospodarczy, kam.-cegła, 1869 r.</li> </ul>	
	zagroda nr 23: <ul style="list-style-type: none"> <li>dom, mur., pocz. XX w.</li> <li>budynek inwentarski, mur., pocz. XX w.</li> </ul>	
	dom nr 3 (d. karczma), obecnie nieużytkowany, murowany, pocz. XX w.	
	dom nr 6, cegła, 1 ćw. XX w.	
	dom z częścią gospodarczą nr 7, murowany, k. XIX w.(?) pocz. XX w.	
	dom nr 13, murowany, k. XIX w.	
	dom nr 33, murowany, 4 ćw. XIX w.	
	dom nr 37 (d. szkoła), murowany, 1 ćw. XX w.	
	dom nr 40, murowany, pocz. XX w.	



dom nr 53, murowany, pocz. XX w.	
stodoła w zagrodzie nr 24, murowana, 1 ćw. XX w.	
budynek inwentarski w zagrodzie nr 34, wł. parafia rzymsko - katolicka, kam. - cegła, k. XIX w.	

### Zespoły kościelne w Zbarzewie:

Znajduje się tu gotycki kościół p.w. Narodzenia Najświętszej Marii Panny z 1470 r., przebudowany w XVII w.; murowany, z cegły w układzie polskim, na murach zewnętrznych płyty nagrobne proboszczów z XIX wieku oraz data budowy na cegle. Wewnątrz znajdują się: późnogotycka rzeźba św. Anny, ołtarz barokowy z obrazem Matki Boskiej z Dzieciątkiem. Murowane ogrodzenie kościoła z 1890 r., plebania z 1 poł. XIX w., drewniana dzwonnica z 1938 roku. W drewnianej dzwonnicy znajdują się dwa stare dzwony: gotycki z 1457 r. i drugi z przełomu XVI/XVII wieku.

### Założenia pałacowo - parkowe w Zbarzewie:

Okazały pałac z 1902 r. zbudowany dla rodziny Hörich. Pałac jest masywny, dwukondygnacyjny, nakryty dachem mansardowym. W elewacji od strony ogrodu są dwa skrajne ryzalitty oraz portyk arkadowy z tarasem na piętrze, z wystawką dachową. Od strony dziedzińca jest ryzalit środkowy zwieńczony szczytem tworzącym wystawkę dachową. Przy pałacu zachowany zespół folwarczny z XIX/XX w., m.in. trzykondygnacyjny spichlerz z bramą przejazdową. Pałac otoczony jest parkiem o powierzchni 4,7 ha z wieloma pomnikowymi drzewami. W zespole folwarcznym spichlerz z bramą przejazdową z XIX/XX wieku.



Fot. 5. Pałac w Zbarzewie

### Miejsca pamięci w Zbarzewie

Przy drodze do Wschowy stoi pomnik ku czci Powstańców Wielkopolskich. Natomiast przy drodze do Włoszakowic usytuowany jest pomnik ku czci 6 Powstańców Wielkopolskich poległych 11 stycznia 1919 r.

oraz tablica poświęcona pamięci zamordowanych przez niemiecką straż graniczną w październiku 1939 r.

## 2.9. Dziedzictwo historyczne

Zbarzewo było w XIII – XV wieku w rękach licznych rodzin, między innymi: Rotenburgów – Zbarzewskich, Kotwiczów – Krzyckich, Czackich, Kierskich, Mieleckich. W późniejszym okresie wieś znalazła się w posiadaniu Opalińskich, a w II połowie XVII wieku z całym kluczem włoszakowicko-breneńskim jako wiano Zofii z Bnina Opalińskiej weszło w skład majątku Leszczyńskich. W 1738 roku ostatni z tej linii król Stanisław Leszczyński całość swych dóbr sprzedał Aleksandrowi Sułkowskiemu. Pod koniec XVIII wieku syn jego, Franciszek, odstąpił klucz włoszakowicki ze Zbarzewem księciom Anhalt – Dessau, w którego władaniu było do 1918 roku. W 1839 roku było we wsi 325 mieszkańców, a w 1861 roku – 317 mieszkańców w 61 gospodarstwach. Polaków w tym czasie było tylko 15. W 1888 roku było 393 mieszkańców, a liczby Polaków już się nie wymienia.

W czasie Powstania Wielkopolskiego oddział włoszakowicki w potyczce o Zbarzewo stracił 6 ochotników. Postawiony w miejscu śmierci powstańców pomnik (1923 r.) został w czasie okupacji zniszczony przez hitlerowców. Po wojnie został odbudowany.

## 2.10. Gospodarka, rolnictwo

### 2.10.1. Bezrobocie

Powiatowy Urząd Pracy w Lesznie nie prowadzi statystyki osób bezrobotnych z podziałem na miejscowości gminy. Zakłada się, że struktura bezrobocia w Zbarzewie nie odbiega od ogólnej struktury dla całej gminy.

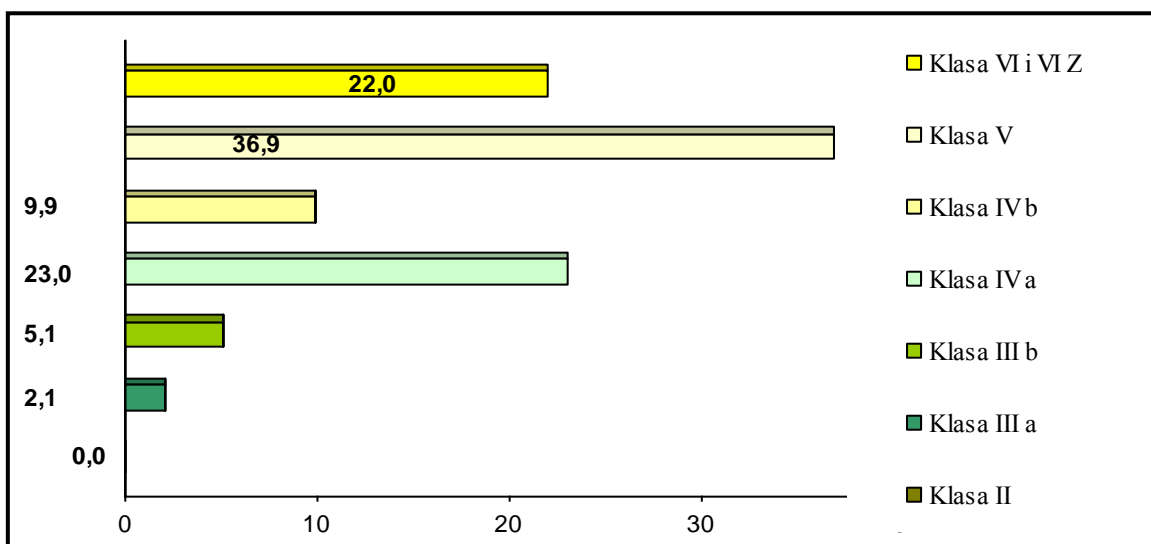
Tabela nr 4 Bezrobotni z Gminy Włoszakowice zarejestrowani w Powiatowym Urzędzie Pracy w Lesznie według płci

Lata	Liczba osób bezrobotnych		
	Ogółem	Kobiety	Mężczyźni
2003	455	241	214
2004	440	253	187
2005	371	209	162
2006	266	169	97
2007	176	110	66
2008	132	76	56

## 2.10.2. Rolnictwo

Jednym z działów gospodarki w gminie jest rolnictwo. W 2001 roku użytkowanie gruntów (ustalone wg granic administracyjnych gminy) przedstawiało się następująco:

- grunty ogółem – 12 715 ha
- grunty orne – 5 540 ha
- sady – 118 ha
- łąki – 808 ha
- pastwiska – 138 ha
- lasy i grunty leśne – 4699 ha



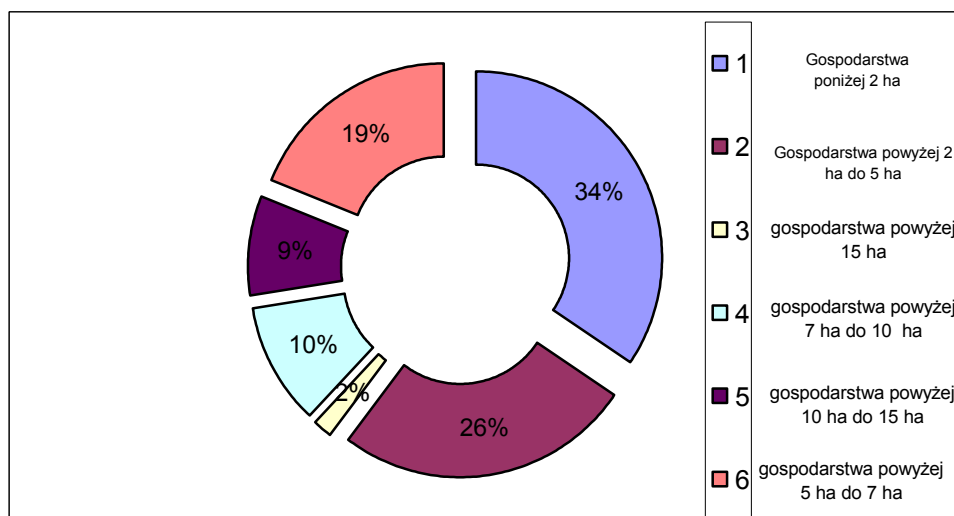
Rysunek nr 2. Charakterystyka gleb gminy Włoszakowice

Gospodarstwa indywidualne władają 81,5 % ogółu powierzchni użytków rolnych. Użytki rolne w gminie stanowią 12,1 % użytków rolnych powiatu leszczyńskiego i 0,22 % użytków rolnych województwa wielkopolskiego. Powierzchnia użytków rolnych na 1 mieszkańca gminy wynosi 0,9 ha. Wskaźnik ten podkreśla mało rolniczy charakter gminy.

Do najważniejszych zasobów w rolnictwie zalicza się gleby. Obszar użytków rolnych w podziale na klasy bonitacyjne gruntów przedstawia się następująco:

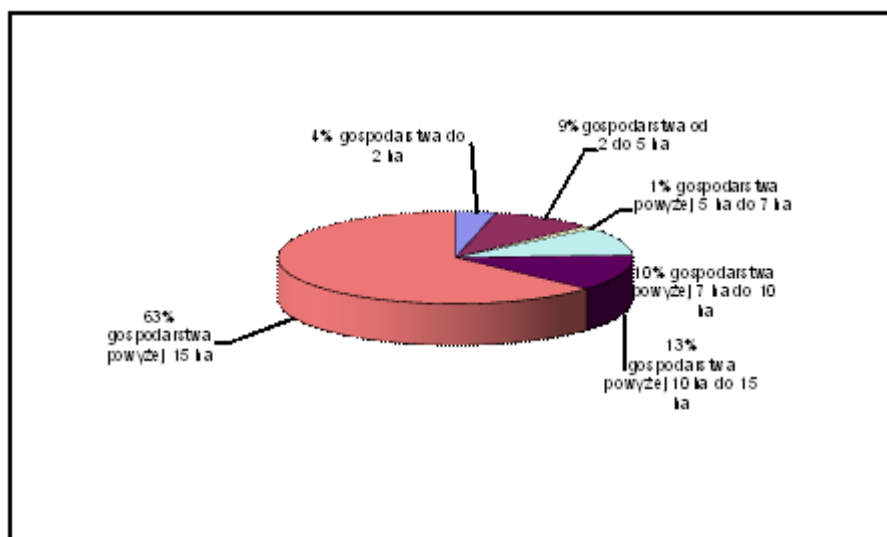
Gleby klas najniższych (V i VI klasy) na gruntach ornym zajmują 59,9 % powierzchni tych gruntów w gminie (w województwie wielkopolskim wskaźnik ten wynosi ok. 40 %). Ogólny wskaźnik jakości rolniczej przestrzeni produkcyjnej gminy wynosi 57,8 i oznacza mało korzystne warunki dla produkcji rolnej.

Według stanu na luty 2010 r. w Zbarzewie znajduje się 58 gospodarstw o ogólnej powierzchni 499,81 ha.



Rysunek 3. Udział gospodarstw w zależności od wielkości w ogólnej liczbie gospodarstw w miejscowości Zbarzewo

W większości są to gospodarstwa małe – do 5 hektarów (20 gospodarstw do 2 ha i 15 powyżej 2 ha do 5 ha). 1 gospodarstwo jest wielkości powyżej 5 ha do 7 ha, 6 gospodarstw powyżej 7 ha do 10 ha, 5 gospodarstw powyżej 10 ha do 15 ha. Sporą grupę – bo aż 11 - stanowią gospodarstwa powyżej 15 ha.



Rysunek 4. Procentowy udział powierzchni gospodarstw rolnych określonej wielkości w powierzchni gospodarstw ogółem w miejscowości Zbarzewo

Przeciętna wielkość gospodarstwa rolnego w Zbarzewie wynosi 8,62 ha, podczas gdy w gminie wynosi 5,74 ha.

### **2.10.3. Przedsiębiorstwa**

W miejscowości Zbarzewo istnieje 19 podmiotów prowadzących działalność gospodarczą w większości w formie małych zakładów usługowych. Na terenie Zbarzewa zlokalizowane są następujące podmioty gospodarcze: 3 sklepy sprzedaży detalicznej, 2 przedsiębiorstwa handlu obwoźnego, 3 zakłady ślusarskie, 2 zakłady ogólnobudowlane, 2 firmy zajmujące się naprawą RTV, 2 warsztaty samochodowe, 1 zakład stolarski, 1 firma ubezpieczeniowa, 1 zakład elektryczny, 1 zakład masarski oraz 1 firma świadcząca usługi pielęgniarские.

### **2.11. Infrastruktura techniczna**

#### **2.11.1. Zaopatrzenie w wodę**

Pod względem hydrogeologicznym gmina Włoszakowice zlokalizowana jest w obrębie Wysoczyzny Zielonogórsko – Leszczyńskiej należącej do regionu Wielkopolska. Na terenie gminy główne znaczenie mają dwa poziomy użytkowe piętra czwartorzędowego: gruntowy i międzyglinowy.

Poziom gruntowy związany jest z osadami piaszczystymi i piaszczysto – żwirowymi występującymi płytko pod powierzchnią terenu. Parametry filtracyjne poziomu gruntowego, z wyjątkiem ciągu jeziornego, są na ogół mało korzystne, ze względu na małą miąższość i drobnoziarnistość utworów wodonośnych. Zasilanie poziomu zachodzi głównie przez infiltrację opadów atmosferycznych.

Poziom międzyglinowy występuje w osadach piaszczysto – żwirowych rozdzielających gliny morenowe zlodowacenia północnopolskiego od środkowopolskiego. Warstwę wodonośną stanowią piaski o różnym uziarnieniu, przeważnie średnie i gruboziarniste oraz lokalne piaski ze żwirem. Poziom ten ma ograniczone występowanie. Ujmowany jest studniami wierconymi i stanowi główne źródło wody do zbiorowego zaopatrzenia. Bazują na nim ujęcia we Włoszakowicach, Krzycku Wielkim, Boguszynie i Bukówcu Górnym. Zwierciadło wody ma charakter naporowy, rzadko swobodny. Poziom zasilany jest na drodze infiltracji poprzez wyżej zaległe warstwy glin oraz mułków lub też drogą przesączania z poziomu wód gruntowych. Jego bazę drenażu stanowi ciąg jezior wieleńsko – boszkowskich.

Południowy kraniec gminy Włoszakowice położony jest w obrębie Głównego Zbiornika Wód Podziemnych nr 306 o nazwie struktura śródmorenowa Wschowy, natomiast część wschodnia gminy leży w GZWP nr 305 – zbiornik międzymorenowy Leszno.

Na podstawie dokumentacji hydrogeologicznej zasobów dyspozycyjnych i eksploatacyjnych wód podziemnych z utworów czwartorzędowych rejonu Włoszakowic podsystemu wodonośnego jezior dominicko-lgińskich

sporządzonej przez Zakład Geologiczno - Wiertniczy w Poznaniu w roku 1995 wywnioskować można, że:

- zasoby odnawialne według badań modelowych wynoszą 661 m<sup>3</sup>/h, zasoby dyspozycyjne – 391,0 m<sup>3</sup>/h, a zasoby eksploatacyjne dla 14 ujęć (w tym ujęcia w Bukówcu, Ujazdowie, Włoszakowicach i Dominicach) – 291,0 m<sup>3</sup>/h + 70 m<sup>3</sup>/h ujęcie wody wytwórni wód mineralnych HERMES,
- rezerwy zasobowe rejonu Włoszakowice ocenia się na 30 m<sup>3</sup>/h i znajdują się one w zlewni Jeziora Zapowiednik,
- dokumentacja nie obejmuje ujęć wody w Krzycku Wielkim i Boguszynie.

Na terenie gminy Włoszakowice zlokalizowanych jest pięć podziemnych ujęć wody wykorzystywanej do zbiorowego zaopatrzenia w nią mieszkańców. Ujęcie wody zaopatrujące mieszkańców Zbarzewa znajduje się w Krzycku Wielkim (ujęcie zasila w wodę pitną mieszkańców miejscowości: Krzycko Wielkie, Sądzia, Jezierzycy Kościelne, Zbarzewo oraz dodatkowo Krzycko Małe w gminie Święciechowa)

Jakość wody surowej z ujęć podziemnych w Krzycku Wielkim przedstawia się następująco: żelazo 2,3 mg/l, mangan 0,31 mg/l, twardość 230 mg CaCO<sub>3</sub>/l.

Woda z ujęcia wody w Krzycku Wielkim jest uzdatniana przez stację uzdatniania wody w Krzycku Wielkim. Stacja wybudowana została w 1970 roku, a zmodernizowana w 2003 roku. Woda do sieci podawana jest ze zbiornika metalowego retencyjnego o pojemności 100 m<sup>3</sup> za pomocą pompowni II stopnia dla dwóch stref zasilania. 3 pompy z silnikiem o mocy 7,5 kW i wydajności 33 m<sup>3</sup>/h każda podają wodę dla strefy pierwszej wodociągu grupowego w Krzycku Wielkim, Sądzi, Krzycku Małym i pompownią III stopnia z jedną pompą o mocy 5,5 kW dla drugiej strefy wodociągu w Jezierzycach Kościelnych i Zbarzewie. Stacja wyposażona jest w stacjonarny agregat prądotwórczy.



Fot. 6. Stacja uzdatniania wody w Krzycku Wielkim

Sieć wodociągowa zbudowana jest z rurociągów o zakresie średnic 110 - 220 mm, wykonanych z rur PCV, o przyłączach stalowych. Ogólna długość czynnej sieci wodociągowej rozdzielczej w gminie Włoszakowicach wynosi 76,1 km a przyłączy 42,7 km (1775 szt.). W samym Zbarzewie sieć ma długość 5,6 km, przyłącza 1,6 km (62 szt.).

Jakość wody w sieci wodociągowej jest systematycznie monitorowana zarówno przez Gminny Zakład Komunalny Sp. z o.o., jak i przez Państwową Powiatową Stację Sanitarno – Epidemiologiczną w Lesznie.

### **2.11.2. Kanalizacja i gospodarka ściekowa**

Sieć kanalizacji sanitarnej nie obejmuje obecnie miejscowości Zbarzewo. Zlokalizowane w tej miejscowości posesje są wyposażone w przydomowe zbiorniki bezodpływowe, z których ścieki są transportowane przez podmioty gospodarcze posiadające stosowne pozwolenie Wójta Gminy Włoszakowice na świadczenie podobnych usług do oczyszczalni ścieków w Święciechowie, głównie jednak do gminnej oczyszczalni ścieków w Grotnikach.

Mechaniczno-biologiczna oczyszczalnia ścieków komunalnych znajduje się w Grotnikach. W skład obiektów i urządzeń technologicznych instalacji do oczyszczania ścieków komunalnych wchodzi:

- punkt zlewny fekali zagniętych,
- punkt zlewny fekali nie zagniętych,
- pompownia ścieków z kratą,
- reaktor sekwencyjny SBR o pojemności 147 m<sup>3</sup> – 2 szt.,
- zbiornik magazynowy ścieków dowożonych,
- stawy doczyszczające – 3 szt.,
- komora stabilizacji osadu,
- zbiornik osadu,
- stacja odwodnienia osadów DRAIMAD,
- plac suszenia worków z osadem,
- poletka do suszenia piasku.

Średniodobowa przepustowość istniejącej oczyszczalni wynosi 560 m<sup>3</sup>/d, natomiast jej maksymalna przepustowość sięga 740 m<sup>3</sup>/d.

### **2.11.3. Gospodarka odpadami**

Odbiorem od mieszkańców Zbarzewa odpadów komunalnych i ich transportem na składowisko zajmuje się Firma Usługowo – Handlowa Dominik Zając posiadająca zezwolenie Wójta Gminy Włoszakowice na odbieranie odpadów komunalnych od właścicieli nieruchomości.



W gminie Włoszakowice system odbioru odpadów komunalnych resztkowych oparty jest na systemie workowym. Mieszkańcy gromadzą odpady w czarnych workach o poj. 60, 90, 120 l z logo firmy wywozowej, oznaczonych kuponami kontrolnymi. Ponadto każdy właściciel nieruchomości jest zobowiązany do podpisania umowy na wywóz odpadów komunalnych z firmą wywozową. W cenie zakupu worka zawarte są koszty wywozu, transportu oraz zrzutu odpadów na składowisku. Obecne ceny to 9,00 zł za worek 60 l, 10,00 zł za worek 90 l i 11,00 zł za worek 120 l. Worki rozprowadzane są przez firmę wywozową.



Fot. 7. Worek firmowy na odpady komunalne resztkowe

Wywóz odpadów odbywa się zgodnie z przyjętym harmonogramem wywozu, który w postaci kalendarza gminnego na dany rok zostaje nieodpłatnie dostarczony do każdego gospodarstwa domowego. Odpady odbierane są 2 razy w miesiącu w miejscowościach o zabudowie zwartej i 1 raz w miesiącu w miejscowościach o zabudowie zagrodowej. W miejscowościach turystycznych w miesiącach letnich odpady odbierane są 2 razy w tygodniu.

Odbiorem od mieszkańców objęte są także odpady selektywnie gromadzone.

W gminie Włoszakowice rozpowszechnione są dwa systemy zbiórki odpadów opakowaniowych. System workowy polega na tym, że Gminny Zakład Komunalny sp. z o.o. rozprowadza wśród wszystkich mieszkańców gminy darmowe worki do selektywnej zbiórki, które to worki są następnie wystawiane przed posesję w terminach ustalonych w harmonogramie wywozu odpadów (także udostępnianym bezpłatnie wszystkim mieszkańcom) i odbierane przez firmę wywozową, z którą Spółka ma podpisaną umowę na odbiór odpadów selektywnie zbieranych na terenie gminy Włoszakowice.

Drugim systemem jest system pojemnikowy. Na terenie gminy Włoszakowice rozstawionych zostało 26 gniazd do selektywnej zbiórki szkła, tworzyw sztucznych i metali (pojemniki typu IGLOO i KUBIK o poj. 1,5 m<sup>3</sup>,



pojemniki siatkowe o poj. 1,5 i 2 m<sup>3</sup>). Jedno z gniazd znajduje się w miejscowości Zbarzewo.

#### **2.11.4. Gazyfikacja i zaopatrzenie w gaz**

Na terenie gminy Włoszakowice nie ma udokumentowanych złóż gazu ziemnego i ropy naftowej i aktualnie nie prowadzi się prac poszukiwawczych w tym kierunku. Gmina nie jest zgazyfikowana, a z informacji Pomorsko – Wielkopolskiej Spółki Gazownictwa wynika, że w najbliższych latach przewiduje się jej gazyfikację.

#### **2.11.5. Energetyka – zaopatrzenie w energię elektryczną**

Wszystkie jednostki osadnicze na terenie gminy zasilane są w energię elektryczną za pośrednictwem sieci energetycznych średniego napięcia 15 KV i stacji transformatorowych i linii energetycznych 0,4 kV NN. Istniejące linie energetyczne i stacje transformatorowe nie w pełni zaspokajają potrzeby jednostek, ale niedobory mocy nie są uciążliwe.

Przez obszar gminy nie przebiega linia energetyczna wysokiego napięcia 110 kV i więcej.

Miejscowość Zbarzewo zasilana jest linią SN „Leszno IV”.

#### **2.11.6. Telefonizacja**

Zbarzewo jest wyposażone w sieć telekomunikacyjną. Liczba abonentów telefonicznych w 2004 r. wyniosła 51.

Miejscowość Jezierzycze Kościelne posiada dostęp do internetu, a także objęta jest zasięgiem telefonii komórkowej GSM.

#### **2.11.7. Drogownictwo i komunikacja**

Przez Zbarzewo przebiegają trzy drogi powiatowe. Numery tych dróg oraz ich przebieg prezentuje tabela nr 5.

Tabela nr 5. Wykaz dróg powiatowych przebiegających przez Zbarzewo

<b>Nr</b>	<b>Przebieg drogi</b>
21 126	Zbarzewo – Jezierzycze Kościelne
21 202	Wschowa – Zbarzewo - Krzyżowiec
21 219	Niechlód - Zbarzewo

Ogółem długość sieci dróg gminnych w Zbarzewie wynosi 2,2 km.

Wieś posiada połączenia autobusowe w kierunku Leszna, Wschowy, Wolsztyna, Włoszakowic. Przez Zbarzewo nie przebiega linia kolejowa. Najbliższy dworzec kolejowy znajduje się w oddalonych o 9 km Włoszakowicach.

### **2.11.8. Sytuacja mieszkaniowa**

W Zbarzewie dominuje zabudowa zagrodowa, jeden budynek jest budynkiem wielorodzinnym. Miejscowość tworzy 65 budynków mieszkalnych. W Zbarzewie znajduje się 9 mieszkań będących w gminnych zasobach mieszkaniowych. Z mieszkań tych planowane jest wyznaczenie 4 lokali o niższym standardzie, które przeznaczone zostaną na mieszkania socjalne, po opuszczeniu ich przez obecnych lokatorów.



Fot. 8. Fragment zabudowy w Zbarzewie

## **2.12. Infrastruktura społeczna**

### **2.12.1. Oświata i wychowanie**

Na terenie gminy funkcjonuje 5 zespołów szkół w miejscowościach: Włoszakowice, Dłużyna, Krzycko Wielkie, Bukówiec Górny, Jezierzycy Kościelne oraz przedszkole we Włoszakowicach mające swoje oddziały we Włoszakowicach, Krzycku Wielkim i Bukówcu Górnym.

Ze względu na brak we wsi placówki oświatowej dzieci w wieku szkolnym z miejscowości Zbarzewo dowożone są do Zespołu Szkół w Jezierzycach Kościelnych, a w wieku przedszkolnym do oddziału przedszkolnego w Jezierzycach. Bliskość tych placówek oraz dogodny dojazd pozwalają dzieciom i młodzieży na podnoszenie swojej wiedzy.

Zespół Szkół w Jezierzycach Kościelnych składa się ze Szkoły Podstawowej i Gimnazjum. Uczęszczają do niego dzieci i młodzież z Jezierzyc Kościelnych, Zbarzewa i Gołanic.

Zespół Szkół w Jezierzycach Kościelnych dysponuje dobrze wyposażonymi salami dydaktycznymi, w tym pracownią komputerową.

### 2.12.2. Kultura, sport, usługi dla ludności

Miejszem do prowadzenia działalności kulturalnej w Zbarzewie jest przede wszystkim świetlica wiejska. Świetlica zarządzana jest przez Gminny Ośrodek Kultury we Włoszakowicach, który jest samorządową instytucją kultury powołaną do prowadzenia wszechstronnej działalności kulturalnej polegającej na tworzeniu, upowszechnianiu i ochronie kultury na terenie gminy Włoszakowice.



Fot. 9. Świetlica wiejska w Zbarzewie

Świetlica jest miejscem spotkań dla działających na terenie Zbarzewa organizacji: Zespołu Śpiewaczego „Śpiewaj z nami”, Kabaretu „Łata”, Ochotniczej Straży Pożarnej, Kółka Rolniczego i Koła Gospodyń Wiejskich oraz Gniazda „Zbarzewo” Towarzystwa Gimnastycznego „Sokół” we Włoszakowicach.

Gminny Ośrodek Kultury we Włoszakowicach finansuje i współorganizuje w Zbarzewie dożynki wiejskie, dziecięce baliki karnawałowe, dzień Babci i Dziadka oraz inne uroczystości dla seniorów.

Gminny Ośrodek Kultury we Włoszakowicach wspomaga także finansowo zespół śpiewaczy „Śpiewaj z nami”.

Mieszkańcy Zbarzewa mają także możliwość uczestniczenia w gminnych uroczystościach i imprezach takich jak: przeglądy zespołów śpiewających, lipcówki w Boszkowie-Letnisku, wianki, koncerty otwarte muzyki poważnej i rozrywkowej, Gminny Dzień Kobiet, Dzień Seniora.

Ważne wydarzenia w Zbarzewie opisywane są na łamach miesięcznika gminnego „Nasze Jutro”.

### **2.12.3. Pomoc społeczna**

Zarówno w Zbarzewie, jak i na terenie całej gminy Włoszakowice działa Gminny Ośrodek Pomocy Społecznej mieszczący się w siedzibie gminy we Włoszakowicach. Ośrodek jest jednostką organizacyjną gminy Włoszakowice i wykonuje zadania z zakresu pomocy społecznej i świadczeń rodzinnych, a w szczególności:

- organizuje i realizuje pomoc społeczną współdziałając ze stowarzyszeniami, instytucjami i organizacjami społecznymi z terenu gminy,
- analizuje i ocenia zjawiska rodzące zapotrzebowanie na świadczenia pomocy społecznej,
- przyznaje i wypłaca świadczenia z zakresu pomocy społecznej,
- pomaga we wzmocnieniu lub odzyskaniu zdolności do funkcjonowania w społeczeństwie.
- udostępniania aparat tlenowy, łóżka,
- propaguje czynny wypoczynek (np. NORDIC WALKING, jazda rowerem itp)

### **2.12.4. Ochrona zdrowia**

W Zbarzewie nie ma zakładu opieki zdrowotnej. Najbliższe niepubliczne zakłady opieki zdrowotnej zlokalizowane są w miejscowości Włoszakowice i Krzycko Wielkie. Zakłady świadczą pomoc w zakresie medycyny rodzinnej, stomatologii, ginekologii i pediatrii. Na terenie gminy nie mają siedziby specjalistyczne instytucje opieki zdrowotnej i pomocy społecznej, świadczące usługi dla osób z terenu województwa wielkopolskiego. Najbliższy szpital znajduje się w Lesznie. W gminie Włoszakowice są 3 apteki: 2 we Włoszakowicach i 1 w Krzycku Wielkim oraz 1 sezonowy punkt apteczny w Boszkowie – Letnisku. We Włoszakowicach znajduje się również punkt ratownictwa medycznego oraz gabinet rehabilitacyjny i fizjoterapeutyczny.

We Włoszakowicach działają dwa prywatne gabinety lekarskie: chirurgiczny i stomatologiczny.

### 2.12.5. Bezpieczeństwo publiczne

Nad bezpieczeństwem publicznym w miejscowości Zbarzewo czuwa Rewir Dzielnicowych we Włoszakowicach Komendy Miejskiej Policji w Lesznie. Ochronę przeciwpożarową miejscowości Zbarzewo zapewnia jednostka Ochotniczej Straży Pożarnej wspomagana przez OSP Krzycko Wielkie, OSP Bukówiec Górny i OSP Włoszakowice oraz Komendę Powiatową Państwowej Straży Pożarnej w Lesznie.

Rewir Dzielnicowych we Włoszakowicach podzielony jest na 3 rejony służbowe (rejon nr 2 obejmuje Zbarzewo) i obsługiwany jest przez 3 funkcjonariuszy Policji, nad którymi nadzór sprawuje Kierownik Rewiru Dzielnicowych.

Rewir ten posiada na swoim wyposażeniu łódź patrolową, skuter (motorower) i samochód terenowy Mitschubischi L 200.

Kierownik Rewiru Dzielnicowych we Włoszakowicach sprawuje również nadzór służbowy nad placówką sezonową Policji w Boszkowie-Letnisku.

### 2.13. Ludność

Liczba mieszkańców Zbarzewa na koniec 2009 roku wynosiła 349 mieszkańców.

Tabela nr 6. Statystyka cywilna Zbarzewa w latach 2007 – 2009

	2007	2008	2009
Stali mieszkańcy	332	337	346
Pobyt czasowy	7	2	3
Urodzenia	4	7	3
Zgony	3	4	3

### 3. Ocena zasobów miejscowości Zbarzewo

#### Zasoby o dużym znaczeniu:

- walory świata roślinnego,
- walory świata zwierzęcego,
- walory krajobrazowe,
- walory architektury wiejskiej,
- działki pod zabudowę mieszkaniową,
- działki pod zakłady usługowe i przemysłowe,
- świetlica wiejska,
- OSP,
- KGW,
- sieć wodociągowa,
- komunikacja autobusowa,
- drogi,
- ruch tranzytowy,

#### Zasoby o małym znaczeniu:

- wody powierzchniowe,
- gleby,
- zespoły artystyczne,
- tradycje, obrzędy, gwara,
- legendy, podania i fakty historyczne,
- miejsca sportu i rekreacji,
- pustostany mieszkaniowe, magazynowe i poprzemysłowe,
- place i miejsca publicznych spotkań,
- korzystne atrakcyjne sąsiedztwo dużych miast, miejscowości turystycznych,
- stowarzyszenia,
- darczyńcy i sponsorzy.

#### Brak zasobów:

- surowce mineralne,
- walory zagospodarowania przestrzennego,
- miejsca, osoby i przedmioty kultu,
- święta, odpusty, pielgrzymki,
- ważne postacie historyczne,
- specyficzne nazwy,
- działki pod domy letniskowe,

- specyficzne produkty,
- znane firmy produkcyjne i zakłady usługowe,
- możliwe do wykorzystania odpady poprodukcyjne,
- turyści,
- placówki opieki społecznej,
- szkoły,
- sieć kanalizacyjna,
- placówki opieki zdrowotnej,
- place zabaw.

#### 4. Analiza SWOT

<u>SŁABE STRONY</u>	<u>MOCNE STRONY</u>
<ul style="list-style-type: none"> <li>• brak kanalizacji sanitarnej,</li> <li>• niska jakość lub brak chodników w ciągach komunikacyjnych dróg powiatowych,</li> <li>• przestarzałe przyłącza wodociągowe,</li> <li>• zły stan techniczny świetlicy wiejskiej,</li> <li>• niedoposażenie obiektów sportowo – rekreacyjnych (brak boiska do gry w siatkówkę, koszykówkę, placu zabaw),</li> <li>• gleby niskich klas bonitacyjnych</li> <li>• zaniedbana zieleń w parku wiejskim.</li> </ul>	<ul style="list-style-type: none"> <li>• zabytkowe obiekty,</li> <li>• połączenie komunikacyjne z większymi ośrodkami (drogi powiatowe),</li> <li>• połączenie autobusowe z większymi ośrodkami miejskimi,</li> <li>• walory krajobrazowe,</li> <li>• bliskość kompleksu leśnego Przemęckiego Parku Krajobrazowego i Rezerwatu Przyrody Kwaśna Dąbrowa</li> <li>• działalność Ochotniczej Straży Pożarnej,</li> <li>• ruch tranzytowy na drodze Głogów - Poznań</li> <li>• sieć telekomunikacyjna i dostęp do internetu.</li> </ul>
<u>SZANSE</u>	<u>ZAGROŻENIA</u>
<ul style="list-style-type: none"> <li>• wykorzystanie terenów pod działalność gospodarczą (zewnątrzni inwestorzy),</li> <li>• nowe miejsca pracy</li> <li>• napływ ludności,</li> <li>• możliwość pozyskania środków finansowych,</li> <li>• pobudzanie inicjatyw społecznych,</li> <li>• rozwój gminy Włoszakowice,</li> <li>• gazyfikacja miejscowości.</li> </ul>	<ul style="list-style-type: none"> <li>• rosnąca emigracja młodych ludzi,</li> <li>• spadająca dochodowość rolnictwa,</li> <li>• zanikanie tradycji i obyczajów ludowych,</li> <li>• brak inwestycji związanych z infrastrukturą techniczną (drogi),</li> <li>• wzrost bezrobocia,</li> <li>• niestabilny system prawny.</li> </ul>



## **5. Opis planowanych działań inwestycyjnych w miejscowości Zbarzewo i przedsięwzięć aktywizujących społeczność lokalną**

### **5.1. Remont świetlicy wiejskiej**

#### Cele:

- poprawa infrastruktury technicznej o znaczeniu kulturalno - rekreacyjnym,
- polepszenie usług społecznych w miejscowości,
- poprawa warunków życia mieszkańców miejscowości Zbarzewo,
- wyrównanie szans mieszkańców terenów wiejskich.

#### Opis zadania:

Realizacja zadania będzie polegała na wymianie pokrycia dachu na blachodachówkę w kolorze czerwonym, izolacji, orynowaniu, wymianie instalacji elektrycznej i wymianie kotła na olejowy wraz ze zbiornikiem na wodę ciepłą o pojemności 1000 l .

#### Harmonogram realizacji, sposób finansowania i przewidywana wartość zadania:

Realizację niniejszego zadania przewiduje się w roku 2010, a sfinansowane ono zostanie ze środków własnych gminy Włoszakowice oraz środków Programu Leader. Łączna kwota potrzebna na zrealizowanie przedmiotowego zadania kształtuje się na dzień dzisiejszy na poziomie 120 000,00 zł.

### **5.2. Wymiana przyłączy wodociągowych**

#### Cele:

- poprawa infrastruktury technicznej związanej z zaopatrzeniem w wodę mieszkańców wsi Zbarzewo,
- poprawa parametrów jakościowych i ilościowych wody pitnej poprzez modernizację sieci,
- zmniejszenie awaryjności sieci i związanych z tym kosztów eksploatacyjnych,
- poprawa warunków życia mieszkańców miejscowości Zbarzewo,
- redukcja ilości azbestu, a tym samym ochrona środowiska naturalnego,
- wyrównanie szans mieszkańców terenów wiejskich.

Opis zadania:

Wymiana przyłączy wodociągowych w miejscowości Zbarzewo będzie polegała na wymianie istniejącej przyłączy wodociągowych wykonanych z rur stalowych na przyłącza wykonane z PE.

Liczba wymienionych przyłączy wyniesie 62.

Harmonogram realizacji, sposób finansowania i przewidywana wartość zadania:

Realizację niniejszego zadania przewiduje się w roku 2015 - 2016, a sfinansowane ono zostanie ze środków własnych gminy Włoszakowice oraz środków Gminnego Zakładu Komunalnego Sp. z o.o. we Włoszakowicach;

Łączna kwota potrzebna na zrealizowanie przedmiotowego zadania kształtuje się na dzień dzisiejszy na poziomie 125 000,00 zł.

### **5.3 Budowa systemu przydomowych oczyszczalni ścieków**

Cele:

- poprawa gospodarki ściekowej na terenie Zbarzewo,
- likwidacja nieszczelnych i często źle eksploatowanych zbiorników bezodpływowych,
- ochrona wód podziemnych (zmniejszenie redukcji zanieczyszczeń w ściekach bytowo – gospodarczych),
- wyeliminowanie nielegalnego zrzutu ścieków poza systemy oczyszczania (łąki, pola, okoliczne lasy, rowy melioracyjne).

Opis zadania:

Realizacja zadania będzie polegała na budowie indywidualnych (na terenie zabudowy rozproszonej) oraz kilkuzagrodowych (na terenie zabudowy zwartej) przydomowych oczyszczalni ścieków. Ze względu na małą liczbę mieszkańców i stosunkowo dużą odległość miejscowości od sieci kanalizacji zbiorczej i oczyszczalni ścieków budowa kolektorów sanitarnych jest ekonomicznie i technicznie nieuzasadniona.

Szczegółowy opis techniczny obiektów będzie jednak możliwy po opracowaniu dokumentacji projektowej systemu oczyszczalni.

Harmonogram realizacji, sposób finansowania i przewidywana wartość zadania:

Realizację niniejszego zadania przewiduje się po roku 2015, a sfinansowane ono zostanie ze środków własnych gminy Włoszakowice, środków Wojewódzkiego lub Narodowego Funduszu Ochrony Środowiska i Gospodarki Wodnej oraz w miarę możliwości ze środków zewnętrznych (np. PROW, WRPO).

Łączna kwota potrzebna na zrealizowanie przedmiotowego zadania kształtuje się na dzień dzisiejszy na poziomie 310 000,00 zł.

#### **5.4. Budowa i modernizacja chodników**

##### Cele:

- poprawa infrastruktury technicznej o znaczeniu komunikacyjnym,
- poprawa warunków życia mieszkańców miejscowości Zbarzewo,
- wyrównanie szans mieszkańców terenów wiejskich,
- poprawa wizerunku miejscowości.

##### Opis zadania:

Realizacja zadania będzie polegała na poszerzeniu istniejącego chodnika do szerokości 2 m jako ciągu rowerowo – pieszego, długości 1km wykonanego z płytek betonowych 50 x 50 cm. Wybudowany zostanie również chodnik w kierunku Wschowy o szerokości 2 m z płytek betonowych 50 x 50 cm w formie ciągu rowerowo – pieszego na długości 200 m. Ponadto wybudowany zostanie chodnik w kierunku Jezierzyc Kościelnych o szerokości 2 m z płytek betonowych 50 x 50 cm w formie ciągu rowerowo – pieszego na długości 300m.

##### Harmonogram realizacji, sposób finansowania i przewidywana wartość zadania:

Realizację niniejszego zadania przewiduje się w latach 2013 - 2014, a sfinansowane ono zostanie ze środków własnych gminy Włoszakowice. Łączna kwota potrzebna na zrealizowanie przedmiotowego zadania kształtuje się na dzień dzisiejszy na poziomie 94 000,00 zł.

#### **5.5. Budowa drogi w kierunku Zbarzyk - Daćbogi**

##### Cele:

- poprawa infrastruktury technicznej o znaczeniu komunikacyjnym,
- poprawa warunków życia mieszkańców miejscowości Zbarzewo,
- wyrównanie szans mieszkańców terenów wiejskich,
- poprawa wizerunku miejscowości.

##### Opis zadania:

Realizacja zadania będzie polegała na budowie odcinka o nawierzchni asfaltowej z pobocznymi o szerokości 4 m na długości 2,2 km.

##### Harmonogram realizacji, sposób finansowania i przewidywana wartość zadania:

Realizację niniejszego zadania przewiduje się w roku 2015, a sfinansowane ono zostanie ze środków własnych gminy Włoszakowice oraz Funduszu Ochrony Gruntów Rolnych. Łączna kwota potrzebna na zrealizowanie przedmiotowego zadania kształtuje się na dzień dzisiejszy na poziomie 616 000,00 zł.

## **5.6. Modernizacja boiska sportowego**

### Cele:

- poprawa infrastruktury technicznej o znaczeniu sportowo - rekreacyjnym,
- polepszenie usług społecznych w miejscowości,
- poprawa warunków życia mieszkańców miejscowości Zbarzewo,
- wyrównanie szans mieszkańców terenów wiejskich,
- propagowanie czynnego wypoczynku dzieci i młodzieży.

### Opis zadania:

Realizacja zadania będzie polegała na budowie piłkochwyłów, trybun i ławek oraz placu zabaw.

### Harmonogram realizacji, sposób finansowania i przewidywana wartość zadania:

Realizację niniejszego zadania przewiduje się w roku 2016, a sfinansowane ono zostanie ze środków własnych gminy Włoszakowice. Łączna kwota potrzebna na zrealizowanie przedmiotowego zadania kształtuje się na dzień dzisiejszy na poziomie 50 000,00 zł.

## **5.7. Dożynki wiejskie**

### Cele:

- integracja społeczności lokalnej,
- poprawa warunków życia społecznego mieszkańców miejscowości Zbarzewa,
- wyrównanie szans mieszkańców terenów wiejskich.

### Opis zadania:

Realizacja zadania będzie polegała na cyklicznej organizacji (corocznie) dożynek wiejskich w formie festynu, zabawy ludowej i imprezy plenerowej.

### Harmonogram realizacji, sposób finansowania i przewidywana wartość zadania:

Realizację niniejszego zadania przewiduje się corocznie, a sfinansowane ono zostanie ze środków Sołectwa Wsi i Gminnego Ośrodka Kultury we Włoszakowicach. Łączna kwota potrzebna na zrealizowanie przedmiotowego zadania kształtuje się na dzień dzisiejszy na poziomie 3 000,00 zł na organizację jednej imprezy.

## **5.8. Dożynki gminy Włoszakowice**

### Cele:

- integracja społeczności gminnej,
- poprawa warunków życia społecznego mieszkańców miejscowości Zbarzewo,
- wyrównanie szans mieszkańców terenów wiejskich.

### Opis zadania:

Realizacja zadania będzie polegała na cyklicznej organizacji (corocznie) dożynek gminy Włoszakowice, które traktowane są jako impreza gminna w formie festynu, turnieju, zabawy ludowej i koncertu z udziałem przedstawicieli wszystkich miejscowości gminy, w tym Zbarzewa.

### Harmonogram realizacji, sposób finansowania i przewidywana wartość zadania:

Realizację niniejszego zadania przewiduje się corocznie, a sfinansowane ono zostanie ze środków Gminnego Ośrodka Kultury we Włoszakowicach. Łączna kwota potrzebna na zrealizowanie przedmiotowego zadania kształtuje się na dzień dzisiejszy na poziomie 20 000,00 zł na organizację jednej imprezy.

## **5.9. Gminne zawody sportowo - pożarnicze**

### Cele:

- integracja społeczności gminnej,
- propagowanie rywalizacji sportowej,
- szkolenie młodych adeptów OSP.

### Opis zadania:

Realizacja zadania będzie polegała na cyklicznej organizacji (corocznie) gminnych zawodów pożarniczych. W zawodach regularnie bierze również udział jednostka OSP w Zbarzewie.

### Harmonogram realizacji, sposób finansowania i przewidywana wartość zadania:

Realizację niniejszego zadania przewiduje się corocznie, a sfinansowane ono zostanie ze środków gminy Włoszakowice. Łączna kwota potrzebna na zrealizowanie przedmiotowego zadania kształtuje się na dzień dzisiejszy na poziomie 7 000,00 zł na organizację jednych zawodów.

## 5.10. Gminny Jarmark Rolniczy

### Cele:

- integracja społeczności gminnej,
- poprawa życia społecznego mieszkańców,
- umożliwienie prezentacji miejscowości Zbarzewo na forum gminnym i powiatowym,
- promocja miejscowości Zbarzewo.

### Opis zadania:

Realizacja zadania będzie polegała na cyklicznej organizacji (corocznie) Jarmarku Rolniczego, który zawsze we wrześniu odbywa się w Bukówcu Górnym. Na jarmarku tym mają okazję zaprezentować się poszczególne miejscowości gminy Włoszakowice, w tym także Zbarzewo.

### Harmonogram realizacji, sposób finansowania i przewidywana wartość zadania:

Realizację niniejszego zadania przewiduje się corocznie, a sfinansowane ono zostanie ze środków gminy Włoszakowice. Łączna kwota potrzebna na zrealizowanie przedmiotowego zadania kształtuje się na dzień dzisiejszy na poziomie 10 000,00 zł na organizację jednego jarmarku.

## 5.11. Dzień Wsi

### Cele:

- integracja społeczności gminnej,
- poprawa życia społecznego mieszkańców,
- wyrównanie szans mieszkańców terenów wiejskich.

### Opis zadania:

Realizacja zadania będzie polegała na cyklicznej organizacji (corocznie) „Dnia Wsi”. Będzie to impreza plenerowa w formie zabawy ludowej, festynu rodzinnego z koncertem i zawodami rekreacyjno – sportowymi.

### Harmonogram realizacji, sposób finansowania i przewidywana wartość zadania:

Realizację niniejszego zadania przewiduje się corocznie, a sfinansowane ono zostanie ze środków Gminnego Ośrodka Kultury we Włoszakowicach. Łączna kwota potrzebna na zrealizowanie przedmiotowego zadania kształtuje się na dzień dzisiejszy na poziomie 10 000,00 zł na organizację jednej imprezy.

## 6. Zbiorcze zestawienie zadań inwestycyjnych i działań aktywizujących społeczność Zbarzewo

Lp.	Nazwa zadania/działania	Planowany okres realizacji	Planowany koszt zadania/działania [zł]	Planowane źródła finansowania
1.	Remont świetlicy wiejskiej	2010	120 000,00	środki własne gminy Włoszakowice, PROW
2.	Wymiana przyłączy wodociągowych	2015 - 2016	125 000,00	środki własne gminy Włoszakowice oraz Gminnego Zakładu Komunalnego Sp. z o.o. we Włoszakowicach
3.	Budowa systemu przydomowych oczyszczalni ścieków	po roku 2015	310 000,00	Środki własne gminy Włoszakowice, WFOŚ i GW, NFOŚ i GW, PROW, WRPO
4.	Budowa i modernizacja chodników	2013 - 2014	94 000,00	środki własne gminy Włoszakowice
5.	Budowa drogi w kierunku Zbarzyk - Daćbogi	po roku 2015	616 000,00	środki własne gminy Włoszakowice oraz środki Funduszu Ochrony Gruntów Rolnych
6.	Modernizacja boiska sportowego	po roku 2016	50 000,00	środki własne gminy Włoszakowice
7.	Dożynki wiejskie	cyklicznie (co roku)	3 000,00 rocznie	środki Sołectwa Wsi Zbarzewo i Gminnego Ośrodka Kultury we Włoszakowicach
8.	Dożynki gminy Włoszakowice	cyklicznie (co roku)	20 000,00 rocznie	środki Gminnego Ośrodka Kultury we Włoszakowicach

*Plan Odnowy Miejscowości Zbarzewo, Gmina Włoszakowice*

9.	Gminne zawody sportowo - pożarnicze	cyklicznie (co roku)	7 000,00 rocznie	środki własne gminy Włoszakowice
10.	Gminny Jarmark Rolniczy	cyklicznie (co roku)	10 000,00	środki własne gminy Włoszakowice
11.	Dzień Wsi	cyklicznie (co roku)	7 500,00	środki Gminnego Ośrodka Kultury we Włoszakowicach



## **7. Zestawienie zadań w zależności od potrzeb miejscowości Zbarzewo**

Biorąc pod uwagę przyszły rozwój miejscowości, aktualne potrzeby i możliwości finansowe gminy, przyjęto w Planie Odnowy Miejscowości Zbarzewo następującą kolejność realizacji poszczególnych zadań inwestycyjnych:

1. Remont świetlicy wiejskiej,
2. Budowa i modernizacja chodników,
3. Wymiana przyłączy wodociągowych,
4. Budowa systemu przydomowych oczyszczalni ścieków,
5. Budowa drogi w kierunku Zbarzyk – Daćbogi,
6. Modernizacja boiska sportowego.

Ponieważ zakres działań aktywizujących społeczność miejscowości Zbarzewo przewiduje, iż działania te będą odbywały się cyklicznie (co roku), nie brano ich pod uwagę w hierarchizacji przedsięwzięć.

## **8. Określenie zakresu odpowiedzialności za realizację Planu Odnowy Miejscowości Zbarzewo**

Realizacja zadań wynikających z Planu Odnowy Miejscowości Zbarzewo uwarunkowana będzie od możliwości finansowych gminy Włoszakowice i Sołectwa.

Wdrażaniem i zarządzaniem Planu Odnowy Miejscowości Zbarzewo zajmował się będzie Urząd Gminy Włoszakowice tzn. Wójt Gminy Włoszakowice, specjalista ds. inwestycji (budowa placów zabaw, terenów rekreacyjnych, budowa i modernizacja boisk) oraz Gminny Ośrodek Kultury we Włoszakowicach (remonty świetlic wiejskich, działania aktywizujące lokalną społeczność), Zarząd Dróg Gminnych we Włoszakowicach (działania polegające na budowie i przebudowie dróg i chodników, a także inwestycje związane z zagospodarowaniem zieleni wiejskiej), Gminny Ośrodek Pomocy Społecznej (działania aktywizujące społeczność lokalną) i Gminny Zakład Komunalny Sp. z o.o. we Włoszakowicach (działania związane z zaopatrzeniem w wodę i oczyszczaniem ścieków).

Monitorowaniem i stymulacją realizacji zadań wynikających z Planu Odnowy Miejscowości Zbarzewo zajmować się będzie Rada Gminy Włoszakowice we współpracy z jednostkami zarządzającymi planem oraz Sołtys wraz z Radą Sołecką i mieszkańcami.

## **9. Opis obszaru o szczególnym znaczeniu dla zaspokojenia potrzeb mieszkańców**

Miejscowość Zbarzewo nie ma wyraźnie ukształtowanego obszaru o szczególnym znaczeniu dla zaspakajania potrzeb mieszkańców.

W pewnym zakresie miejsce takie może stanowić świetlica wiejska, gdzie odbywają się próby zespoły śpiewaczego, zebrania stowarzyszeń i zebrania wiejskie oraz boisko sportowe stwarzające możliwość uczestniczenia w zawodach sportowych.

Znaczący wpływ na zaspokojenie potrzeb mieszkańców mają połączenia komunikacyjne z większymi ośrodkami miejskimi (Poznań, Głogów, Leszno, Wschowa) oraz organizowane w gminie większe uroczystości i imprezy (np. dożynki gminne, koncerty, imprezy plenerowe).

## **10. Piśmiennictwo**

1. Plan Rozwoju Lokalnego Gminy Włoszakowice,
2. Strategia Rozwoju Gminy Włoszakowice,
3. Studium Uwarunkowań i Warunków Zagospodarowania Przestrzennego Gminy Włoszakowice,
4. Wniosek konkursowy „Lider Polskiej Ekologii”,
5. Lepka E., „Od opola przemęckiego do włoszakowickiej gminy” – zarys monograficzny, Włoszakowice 2002 r.